

東京都立竹早高等学校

Tokyo Metropolitan Takehaya Senior High School

まっすぐ 高く しなやかに伸びます



2024年度 学校案内

2024 School Guide

❖ 教育目標

「自主自律」の態度を養い、「眞実一路」「清新澆澗」「協同親和」の精神を実践する人を育てる

「自主自律」 主体的に自己実現を図り、責任ある言動をとり、自分らしく生きる

「眞実一路」 眞理を求めて意欲的に学び、幅広い知識と能力・適切な判断力・豊かな表現力を培う

「清新澆澗」 感性豊かな心と健やかな体を育み、生命・自然を大切に、日々を生き生きと暮らす

「協同親和」 多様な存在を認め合い、力を合わせて平和で持続可能な社会を築く



まっすぐ、高く、しなやかに、伸ばす 校長 堀切 哲弥

本校は、明治33（西暦1900）年に設立された東京府立第二高等女学校を前身とした、創立123年目を迎える伝統ある学校です。

「自主自律」の校風のもと、グローバル化や情報化の進む社会で、持続可能な社会の創り手として、いきいきと活躍できる人材を育成することを目指しています。「主体的に学び続ける力」、「創造力を発揮し、多様な人々と協働する力」、「正解のない課題に挑戦し、新しい価値を生み出す力」などの21世紀型スキルを育成するため、生徒同士の学び合い、グループワーク、発表活動などを取り入れた「主体的・対話的で深い学び」を実施しています。また、学校生活の中で「3つのC」= Chance(機会)、Challenge(挑戦)、Change(変化・成長)を用意し、学習、部活動、行事などの様々な場面で、生徒が「良い3C」を得られるように努めています。

東京都教育委員会から「進学指導推進校」、「理数研究校」、「海外帰国生徒受入校」、「英語教育研究推進校」、「海外学校間交流推進校」の指定を受け、高大連携事業、外部講師による講演会や国際理解教育など多様な学びの機会があり、キャリア意識や学習意欲の向上につながっています。

令和4年度から、竹早高校は未来に向けて新たな挑戦を始めています。2年生まで全員が共通科目を学び、国公立大学受験に対応した新カリキュラム、生徒が自ら課題を設定して研究し発表する大学等と連携した探究学習、一人1台端末（タブレットPC）、校内Wi-Fi、Teams・ClassiなどのWebツールを活用した学習により、新しい時代を見据えた先進的な教育を推進していきます。

🌱 竹早高校 123年の歴史と伝統

- 明治33（1900）年 東京府第二高等女学校として創立（翌年 東京府立第二高等女学校に改称）
- 昭和24（1949）年 男女共学制実施
- 昭和25（1950）年 東京都立竹早高等学校に改称
- 昭和28（1953）年 現校歌制定
- 昭和55（1980）年 海外帰国生徒受入開始
- 平成8（1996）年 現校舎落成記念式典
- 令和2（2020）年 創立120周年



標準服（購入は任意）

🌱 篁会（同窓会）による支援

長い歴史のある本校は、在校生や先生とのつながりだけでなく、篁会の先輩方による様々な支援を受けています。



同窓生による
キャリアガイダンス

同窓会主催の企業見学会



❖ 竹早高校 9つの特色

👤 自主自律の精神

「**自主自律**」の態度を養うことを教育目標に掲げ、教育活動や指導の充実に努めています。多くの活動で、生徒自身が考え、自分自身が立てた規律に従って行動することを大切にしています。

2ページ

📖 123年の歴史と伝統

1900年創立の本校は、2020年に120周年を迎えました。多くの同窓生が社会で活躍しており、**2万人を超える卒業生による董会（同窓会）**が学校の教育活動を支援してくれています。

2ページ

📚 授業第一主義

「**授業第一主義**」を掲げ、予習・復習を重視した授業を行っています。国公立大学受験にも対応した新しいカリキュラムで、年間20日の土曜授業もあります。

4ページ

💻 デジタル化の推進

授業連絡や、学校と家庭との連絡に、TeamsやClassiといったWebツールを活用しています。また、オンライン授業も実施できる体制が整っています。令和4年度入学生からは「**一人1台端末**」の導入により、一層のデジタル化を推進しています。

5ページ

🔍 独自の探究学習

本校の教育活動の要として、「総合的な探究の時間」における新たな**探究学習**を令和4年度より開始しました。3年間の探究学習を通して、主体的に学ぶ姿勢をはぐくみ、自己の生き方・在り方を考え、将来の進路を選択・決定する力を養うことを目標にしています。

5ページ

✎ 自主学習支援

平日19時まで利用できる自習室や、卒業生がサポートティーチャーとして来校し、学習の質問などに対応する「**竹早塾**」を開設しています。また、校内の各所に自習コーナーを設け、個別指導などに活用しています。

6ページ

🎓 進路指導

「**進学指導推進校**」に指定されており、**大学への進学指導**に力を入れています。令和5年3月の卒業生は、6割以上が国公立・早慶上理・GMARCHのいずれかの大学に進学しました。

6・7ページ

👤 生徒主体の行事

自主自律の校風のもとで、体育祭・竹早祭・合唱コンクールの「**3大行事**」をはじめとし、各行事は**生徒が主体**となり運営されています。

8・9ページ

🏆 33の部活動

33の部活動には、**ほとんどの生徒が所属**し、学業と両立しながら活動しています。他の活動と同様に主体性を重視し、生徒が全力で取り組める環境づくりを行っています。

10ページ

❖ 東京都教育委員会から5つの指定

東京都教育委員会から以下の5つの推進校・研究校等の指定を受け、進学指導や教育活動をより充実させています。

進学指導推進校

理数研究校

海外学校間交流推進校

海外帰国生徒受入校

英語教育研究推進校

「理数研究校」として、理数系のイベントの開催や、研究活動を行いコンテスト等へ応募するなどの活動を行っています。



理数研究校
イベント
伊豆大島巡検



理数研究校
イベント
つくば
サイエンス
バスツアー

※過去の実施例です。



帰国生が自分の住んでいた国・地域の文化や生活について語る「Tトーク」

本校は、長きにわたり海外在住経験のある生徒の受け入れをしています。海外生活経験の話聞き、海外について知ることで、ほかの生徒も刺激を受け、国際理解が進みます。

幅広い教養から広がる 未来への挑戦

❖ 新しい時代を見据えた新カリキュラム

🌟 2年生まで全員が共通科目を履修

2年生までは、各教科の基礎・総合科目を共通して全員が学びます。文系・理系といった枠組みにとらわれず、総合的な学力を身につけ、生徒それぞれに合った多様な進路や可能性を引き出すことを重視しています。生涯にわたって学ぶ力の土台となる「確かな学力」の育成のほか、大学入学共通テストへの対応も万全です。

🌟 大学入試に向けた3年生の科目選択

文系・理系に分かれ、国公立大学・私立大学ともに対応したコース・科目選択を行います。

私立文系 (H1)	国公立文系 (H2)	理系 (S3・S4)
英語を週8時間、国語と歴史をそれぞれ週7時間学びます。英・国・歴史の3教科をより深く学べ、私立大学の発展的な出題にも対応できます。	数学1科目と理科2科目の基礎演習を必修に含み、歴史を週5時間学びます。大学入学共通テストと、国公立大学の個別学力試験の両方に対応できます。	国公立大学/私立大学のいずれにも対応できます。数学は、希望進路により科目が選択できます。理科は、化学を共通科目とし、合わせて週9時間学びます。

🌟 土曜授業で授業数の確保

年間20日の土曜授業（午前授業）を実施し、週あたり34時間の授業を行っています。

令和6年度入学生 教育課程（予定）

[] の科目は枠内から1科目を選択
※は学校設定科目

第1学年		第2学年		第3学年					
時数	科目名	時数	科目名	時数	科目名				
				類型	私立文系(H1)	国公立文系(H2)	国公立理系(S3)	私立理系(S4)	
1	現代の国語	1	現代文探究※	1	論理国語				
2		2							
3		3							
4	言語文化	4	古典探究	4	体育				
5		5							
6		6							
7	地理総合	7	歴史総合	7	英語コミュニケーションⅢ				
8		8							
9		9							
10	数学Ⅰ	10	数学Ⅱ	10	論理・表現Ⅲ				
11		11							
12		12							
13	数学Ⅱ	13	数学Cα※	13	総合的な探究の時間				
14	数学A	14	数学B						
15	15	15	15						
16	化学基礎	16	物理基礎	16	古典研究※		化学		
17		17		17					
18		18		18					
19	地学基礎	19	生物基礎	19	[日本史探究] [世界史探究]		[物理] [生物] [地学]		
20		20		20					
21		21		21					
22	体育	22	体育	22	政治・経済				
23	保健	23	保健						
24	24	24	24						
25	英語コミュニケーションⅠ	25	英語コミュニケーションⅡ	25	[日本史演習※]	[化学基礎演習※]	数学Ⅲ		
26		26		[世界史演習※]	[生物基礎演習※]	数学ⅠAβ※			
27		27		英語演習※	数学ⅠAα※ 数学ⅡBβ※	数学ⅡBβ※			
28	論理・表現Ⅰ	28		28	<自由選択科目> (原則各2単位。最大3科目履修可。)				
29	情報Ⅰ	29	論理・表現Ⅱ	29					数学ⅡBβ※
30	30	30	30						
31	総合的な探究の時間	31	家庭基礎	31	現代文演習※	数学ⅠAβ※	英語演習※ 音楽Ⅱ フードデザイン 情報演習※		
32	ホームルーム	32		32	古典演習※	数学ⅡBα※			
33		33	総合的な探究の時間	33	政経演習※	物理基礎演習※			
34	[音楽Ⅰ][美術Ⅰ][書道Ⅰ]	34	ホームルーム	34	地理演習※	地学基礎演習※	ドイツ語Ⅱ・フランス語Ⅱ		
		35	自由選択科目(いずれか選択可)	35	倫理演習※	生物基礎演習※			
		36	フランス語Ⅰ・ドイツ語Ⅰ	36					

*「人間と社会」は総合的な探究の時間で代替

習熟度別授業



2年生の「数学Ⅱ」「数学B」「数学Cα」では、習熟度別少人数授業を実施します。

第二外国語



2年生では、自由選択科目として「フランス語Ⅰ」「ドイツ語Ⅰ」が置かれています。各自の興味に応じて選択することができます。

理科基礎科目を4科目履修

多くの高校では3科目の履修ですが、本校では「物理基礎」「化学基礎」「生物基礎」「地学基礎」の4科目を学習します。多くの科目に触れることで、進路の多様性を引き出します。

❖ 学びの楽しさを味わう 竹早独自の「探究学習」

🌱 あなたの「やりたいこと」は何ですか？

竹早高校の探究学習は、3年間を通して自分の興味・関心のあるものを見つけ、それを研究、発信する活動です。

中学生の皆さん、あなたはいま、「好きなこと」や「やりたいこと」がありますか？すぐに思い浮かばない人でも、竹早高校の「総合的な探究の時間」の中でそれらを見つけ、じっくりと深めることで学ぶ楽しさを味わい、自分の進路や将来に真剣に向き合ってみませんか。



🌱 自分の興味・関心を究める3年間（「総合的な探究の時間」授業予定）

1年生 興味・関心を広げる	2年生 深める・まとめる	3年生 発信する
<p>様々なプログラムにより自分の興味・関心を広げ、「研究テーマ」を決めます。</p> <ul style="list-style-type: none"> ● 新書シャワー ● 大学研究室訪問 ● 外部講師を招いた講演会 ● 小探究プログラム <p style="text-align: right;">など</p>	<p>1年生で定めた研究テーマをもとに、「個人研究」を行います。</p> <ul style="list-style-type: none"> ● 大学院生などによる研究支援 ● 大学研究室訪問 ● データ収集・分析・検証 ● 論文の作成 <p style="text-align: right;">など</p>	<p>2年生でまとめた研究結果について、「他者に伝える活動」を行います。</p> <ul style="list-style-type: none"> ● 校内でのプレゼンテーション ● 下級生への発信 ● 校外の研究コンクールなどへの応募 ● 大学入試への活用 <p style="text-align: right;">など</p>



大学研究室訪問（東京大学）

新書シャワー
多様な分野の新書に触れ、自らの興味・関心を探します



外部講師による講演会

❖ 一人1台端末をはじめとしたデジタル化

🌱 一人1台端末の導入

令和4年度入学生から、一人1台端末（タブレットPC）を導入しています。「主体的・対話的で深い学び」の実現に向け、校内での授業等だけでなく、自宅学習でも活用しています。



🌱 授業や諸活動における積極的なデジタル活用

各教室に設置されたWi-Fiやプロジェクター、Teams・ClassiといったWebツールを活用し、教育活動のデジタル化を図っています。さらに、全授業において映像配信でのオンライン授業ができる体制を整えています。また、学校から保護者へのお知らせや、生徒の欠席・遅刻の連絡も、原則Web上で行います。

Microsoft Teams

授業の連絡、教材や動画配信、オンライン授業に活用します。

Classi

学校・生徒・保護者を繋ぐツールです。学校から保護者へのお知らせは、直接Classiで配信します。

校内Wi-Fi

すべての教室に、生徒が使用できるWi-Fiを整備しています。

進路に向けた取り組み

❖ 3年間を見通した進路指導

「進学指導推進校」として、高い目標に向かって自ら進路選択ができ、意欲的に勉学に取り組む生徒の進学希望をかなえることのできる学校を目指しています。進路ガイダンス等を通して進路意識を早い段階から育てるとともに、竹早独自の「進路の手引」を配付し、進路の道筋を明確にした進路指導を行っています。

また、進路・探究部と担任が緊密に連携し、生徒一人一人の悩みや不安に応え、支援できる進路相談体制をとっています。

主な進路行事

- 進路集会
- 大学・学部・学科研究
- 学習ガイダンス（模試分析と今後の学習）
- 大学を招いた学部学科ガイダンス
- 学力測定とその振り返りガイダンス（1・2年）
- 合格体験報告会
- 模擬試験（1年4回、2年4回、3年5回）
- 保護者のための進路講話 など

❖ 長期休業日中の講習

📖 夏期講習

3年生対象で行うパッケージ方式の夏期講習は、大学入試に向けた講座が数多く開講されています。

原則3日間1サイクルとなっている講座を選択して受講し、大学入試に備えます。1、2年生では、国語・数学・英語・理科・社会の講座が開講されます。

すべて希望制の講習ですが、毎年多くの生徒が参加しています。

夏期講習日程例（3年生）

	7月							8月																
	22	23	24	25	26	27	29	30	31	1	2	3	5	6	7	8	9	16	21	22	23			
	月	火	水	木	金	土	月	火	水	木	金	土	月	火	水	木	金	土	日	月	火	水	木	金
	第Ⅰ期	第Ⅱ期	第Ⅲ期	第Ⅳ期	第Ⅴ期	第Ⅵ期	第Ⅶ期																	
9:00 ～10:40	数学	数学 英語	国語 数学	数学 英語	数学 英語	数学 英語	数学 英語																	
10:50 ～12:30	国語 数学 英語	国語 数学	数学 英語	国語 数学	国語 物理	国語	国語 物理																	
13:20 ～15:00	化学 生物 政経	化学 地理	地学 生物 日本史 倫理	地学 地理 日本史 世界史 倫理	化学 世界史	世界史	地学 地理 政経																	

講座例：〔英語〕早慶レベル問題演習 〔国語〕国公立二次 現代文
〔数学〕数学Ⅲ 極限・微分法（分野別講座） など

❖ 自主学習支援

📖 自習室は平日19時まで利用可能

本校には専用の自習室があり、平日は原則19時まで、土曜授業日は17時まで使用することができます。また、自習室のほかに、校内には自習コーナーが複数設けられています。自習コーナーや図書館を使い、放課後等に自習をする生徒も多くいます。



自習室

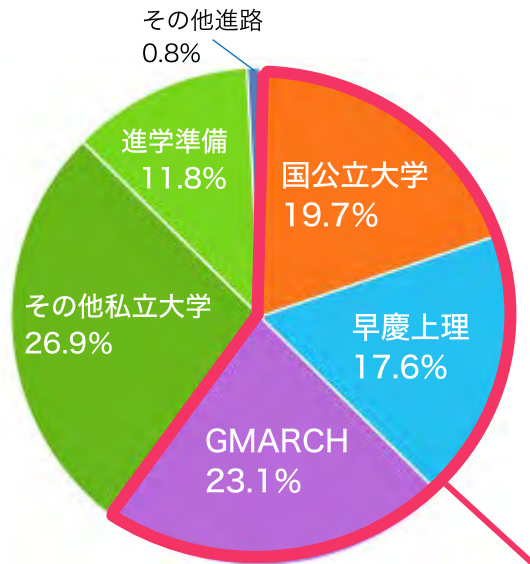
📖 充実した進路資料室

最新の大学パンフレットを閲覧できるほか、貸し出し可能な大学入試の過去問も1500冊以上取り揃えています。



進路資料室の赤本
（大学入試過去問）

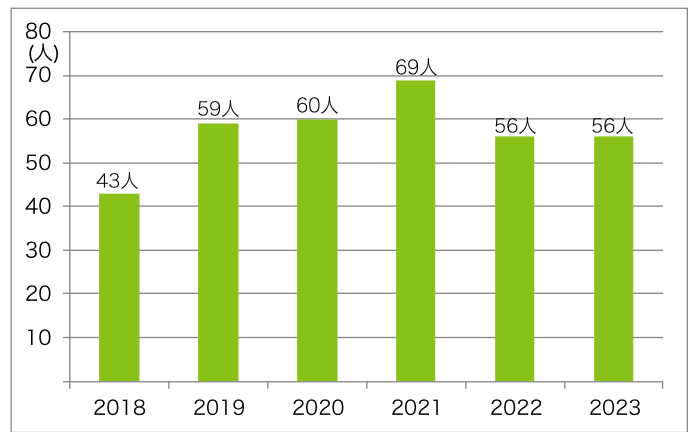
❖ 令和5年3月卒業生の進路状況



※ 国公立大学には文部科学省所管外大学校を含む
 ※ その他私立大学には海外の大学も含む
 ※ 「早慶上理」は早稲田大・慶應義塾大・上智大・東京理科大、「GMARCH」は学習院大・明治大・青山学院大・立教大・中央大・法政大

卒業生の6割以上が、難関大学と言われる「国公立大学」「早慶上理」「GMARCH」のいずれかの大学に進学しました。

❖ 国公立大学合格者数（現役）



東京大・京都大・東京工業大・一橋大現役合格者数

年	2018	2019	2020	2021	2022	2023
合格者数	1	4	2	6	5	2

❖ 令和5年度入試 主な大学合格実績

国公立大学

大学名	現役	既卒	合計
北海道大学	1		1
弘前大学	1		1
茨城大学	1		1
東北大学	1		1
筑波大学	1	2	3
宇都宮大学	1		1
埼玉大学	6		6
千葉大学	4	1	5
お茶の水女子大学	2	1	3
電気通信大学	1		1
東京海洋大学	2		2
東京外国語大学	1		1
東京学芸大学	4		4
東京芸術大学	1		1
東京工業大学	2	1	3
横浜国立大学	3		3
新潟大学	1		1
金沢大学	1		1
名古屋大学	1		1
和歌山大学	1		1
琉球大学	1		1
東京都立大学	13		13
横浜市立大学	1		1
長野県立大学	1		1
文科省管轄外大学校	4		4
合計	56	5	61

私立大学

大学名	現役	既卒	合計
早稲田大学	35	2	37
慶應義塾大学	5	2	7
上智大学	16		16
東京理科大学	36	3	39
学習院大学	15	1	16
明治大学	60	4	64
青山学院大学	18		18
立教大学	45	1	46
中央大学	40	6	46
法政大学	63	6	69
芝浦工業大学	23	2	25
東京農業大学	12		12
國學院大學	11	1	12
成蹊大学	13	1	14
成城大学	17	1	18
武蔵大学	13	3	16
獨協大学	8	1	9
明治学院大学	9		9
日本大学	55	4	59
東洋大学	53	3	56
駒澤大学	14	3	17
専修大学	26		26
その他私立大学	231	18	249
合計	818	62	880



詳細はこちら

生徒の主体性を重視した活動

学校生活

良い3C (Chance=機会・Challenge=挑戦・Change=変化・成長)

体育祭・竹早祭・合唱コンクールなどの行事では、生徒が主体的に企画、運営しています。生徒が全力で取り組める環境をつくり、「良い3C」が得られるよう、教職員全体で見守り、支援・指導しています。



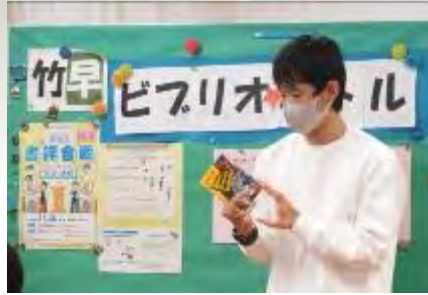
生徒総会・役員選挙

入学式・始業式
対面式・クラブ紹介
健康診断

4月

5月

体育祭



竹早ビブリオバトル

「竹早ビブリオバトル」として、書評合戦を毎年開催しています。校内で選ばれた生徒が、2学期に開催予定の東京都大会に出場します。

校外学習

6月

7月

箆会特別セミナー（同窓会キャリアガイダンス）（1年）
大学研究室訪問（1年）
演劇ワークショップ（2年）
避難訓練・終業式



部活動合宿

校内夏期講習

8月

体育祭 (5月)

縦割りクラスで6団を編成し、団Tシャツや横断幕などを作ります。各団の「パフォーマンス」は圧巻です！



🌿 竹の子祭・竹早祭 (9月)

竹早高校では、3年生の劇を1・2年生が見る校内公開「竹の子祭」と、一般公開の「竹早祭」を行います。令和4年度は2年生での教室劇、1年生の映像作成、文化部の様々な展示や上演と、熱い4日間となりました。



TOKYO GLOBAL GATEWAY(1年)
映画鑑賞教室 (2年)
開校記念日
修学旅行 (2年)

🌿 修学旅行

令和4年度の修学旅行は2年生の11月に長崎へ行きました。



読書活動の推進

図書委員会が活発に活動し、推薦図書を紹介や展示に力を入れています。先生の**推薦図書紹介誌**を毎年刊行しており、学校全体で読書活動推進を図っています。平成31年には、「**子供の読書活動優秀実践校**」の文部科学大臣表彰を受けました。



生徒会長から

竹早高校は勉強、部活動、行事など全てにおいて生徒が全力で取り組む学校です。あなたが自主自立の精神を忘れずに、自ら仲間と共に行動すれば、最高の高校生活が待っています。ぜひ3年間の青春を竹早高校で。

生徒会長 得能 綾乃

部活動

本校には、33の部活動があり、ほとんどの生徒が所属しています。勉強以外で好きなことに熱中することや、目標に向けて一体感を持ち、育んだ友情は、一生の宝となります。



男子バレーボール部



女子バスケットボール部



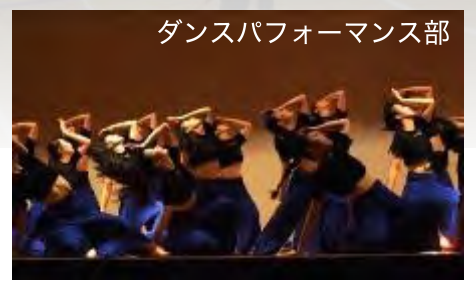
陸上競技部



サッカー部



水泳部



ダンスパフォーマンス部



男子硬式テニス部



化学研究部



箏曲部



軽音楽部



コーラス部



吹奏楽部



天文部



放送部

運動部

バドミントン
男子バスケットボール
女子バスケットボール
男子バレーボール
女子バレーボール
サッカー
軟式野球
ソフトテニス
男子硬式テニス
女子硬式テニス
陸上競技
水泳
卓球
ダンスパフォーマンス
(剣道)

文化部

吹奏楽
軽音楽
コーラス
茶道
放送
演劇
天文
美術
模型
箏曲
写真
化学研究
文芸
漫画研究
クッキング
折り紙研究
囲碁・将棋
映像研究



詳細はこちら

卒業生の声

本校の卒業生は約2万2千人。社会の各分野で活躍しています。
高校・大学での学びは社会で活躍するときの礎となります。
将来に向けて高い目標を掲げて、志望校に合格できるよう、全力で指導しています。

お茶の水女子大学
生活科学部
心理学科



春日 明花音

竹早高校では、何に対しても周りの人と協力しながら主体的に取り組むことができます。特にコロナ禍での行事では思うようにいかないこともありましたが、その中で何ができるのか、意見を出し合いながら取り組んだ事で成功させることができました。穏やかで思いやりのある友人たちと日々を過ごし、素晴らしい先生方のもとで勉強できた3年間は私にとってかけがえのない経験です。是非竹早高校で楽しい3年間を過ごしてください。

(令和5年3月卒 足立区立東綾瀬中学校出身 軽音楽部)

中央大学
法学部
法律学科



湊谷 昂太郎

竹早高校は学習と行事が共に充実している学校です。学習面では各教科の先生が丁寧な授業をして下さいます。そして竹早高校最大の魅力は行事です。何と言っても文化祭が4日間もあるのです。どの行事も生徒が主体となっており、生徒による生徒が楽しめる行事です。私たちと比べるとコロナ禍での制限が少ないであろうみなさんの学校生活はより明るく楽しいものとなるでしょう。ぜひ竹早で楽しい学校生活を過ごして下さい。

(令和5年3月卒 新宿区立四谷中学校出身 囲碁将棋部)

東京工業大学
工学院



米川 開陽

竹早高校は生徒全員がのびのびと生活できる学校です。校則に縛られることも少なく、行事も生徒達が自主的に活動して作り上げていきます。部活動と勉強の両立は大変ですが、私は放課後に自習室で勉強して授業についていくようにしていました。先生方も熱心で、生徒からの質問にも優しく答えてくださいます。竹早高校は、自分次第でいくらでも充実した生活を送ることのできる学校です。ぜひみなさんも竹早での生活を楽しんでみてください！

(令和5年3月卒 荒川区立尾久八幡中学校出身 卓球部、映像研究部)

青山学院大学
総合文化政策学部
総合文化政策学科



北村 凜奈

竹早高校では、部活動や行事を生徒が主体となって全力で取り組むことができます。個性豊かでありながら協調性溢れる最高の仲間と出会うことができるので、充実した学校生活を送れること間違いなしです。先生方は私たち生徒を見守り、進路や学習などでの不安要素が生まれたときは親身になって支えてくださいます。一度きりの高校生活3年間、勉強も部活も行事も思い切り楽しめる環境が皆さんを待っています。ぜひ竹早高校へ来てください。

(令和5年3月卒 港区立御成門中学校出身 ダンスパフォーマンス部)



その他の声は
こちら

❖ よくある質問

Q. 制服はありますか？

A. 指定の制服はありません。標準服はありますが、購入・着用を義務付けてはいません。式典、行事、日常生活等、時と場所をふまえ、高校生らしく爽やかな服装をするよう指導しています。

Q. 登校時間、下校時間は？

A. 朝のホームルームがはじまる5分前の8:25までに登校します。授業は1コマ50分間で、平日は6時間授業の日は15:00まで、7時間授業の日（週1日）は16:00まで授業があり、その後部活動等があります。部活動は最長18:00まで活動可能です。

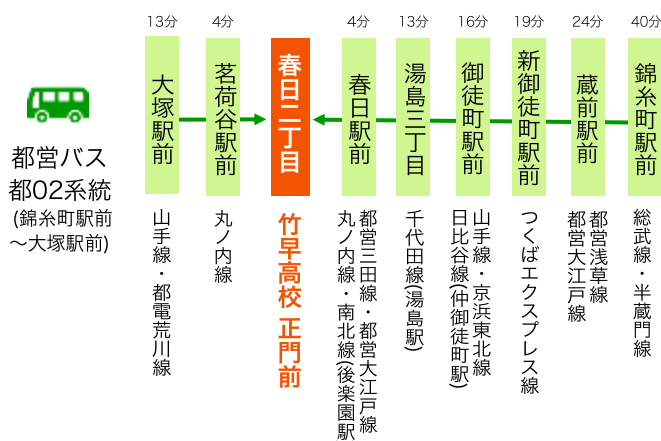
Q. 昼食はどうすればいいですか？

A. 基本的には、家で弁当を準備して持参してください。校内にはおにぎり・菓子パン等が購入できる「自販機型コンビニ」（数量に限りあり）があります。飲み物は、同じく校内の自動販売機で購入できます。

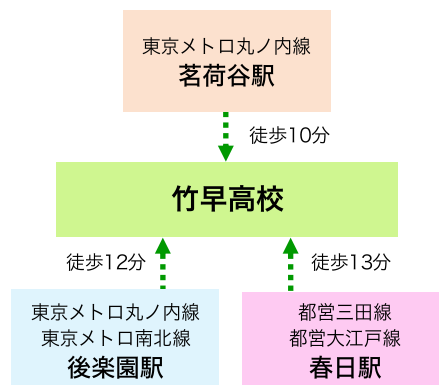
その他の
質問はこちら



❖ アクセス



電車



学校説明会・見学会の情報はこちら
入学案内総合ページ

※ 海外帰国生徒の入学相談は、メールにて別途ご予約ください。
(詳細はホームページに掲載しております。)

東京都立竹早高等学校

〒112-0002 東京都文京区小石川4-2-1
Tel 03-3811-6961
Web <http://www.takehaya-h.metro.tokyo.jp/>

竹早高校
ホームページ

