

令和6年度 学校案内



# 東京都立保谷高等学校

見つけよう  
キミの好きなこと  
キミの目指すこと

## 学力向上と 幅広い視野の獲得

### 1 学習指導

- ▶ 知的好奇心を高め、自ら学び、考える力を養う
- ▶ 学力向上と幅広い視野の獲得

### 2 進路指導

- ▶ 3年間を見通したキャリア教育を推進
- ▶ 生徒の希望進路の実現、進路を切り開く力を育成

### 3 生活指導

- ▶ 基本的な生活習慣の定着を基盤として、個性や想像力を伸長
- ▶ 人権尊重の精神を養いながら他者理解と規範意識を育成



校長 平林 正男

## 教育 目標

知性高く、  
人間味豊かに、心身ともに  
健康な人を育成する



School mission



Graduation policy



Admission policy

東京都教育委員会【進学指導研究校】【英語教育研究推進校】指定

### 📍 スクールミッション 知・徳・体を兼ね備えた人間性の育成

継続的で地道な努力・忍耐力・突破力を重視する心の教育  
進路希望を実現する生きる力の向上



### 📍 グラデュエーション・ポリシー 育成を目指す資質・能力に関する方針

- ▶ 「知性」を高める ～知を磨く～
- ▶ 「人間味」豊かにより善く生きる ～心を育てる～
- ▶ 「心身」とともに向上しようとする ～体を鍛える～

### 📍 アドミッション・ポリシー 入学者の受け入れに関する方針

- ▶ 大学進学をはじめ、自らの進路についてよく考え、主体的に学習に取り組む生徒
- ▶ 学習と部活動や生徒会活動及び学校行事が両立でき、それらに積極的に取り組むことができる生徒
- ▶ 教育目標と教育内容、伝統と校風をよく理解し、ルール・マナーをしっかりと守る心構えのある生徒

## 制服 紹介

- ▶ ウォッシュブル素材やストレッチ裏地を使用し、着やすさ、快適さを備えた、上品でシックな制服です。
- ▶ オプションでスラックス(女子用)・ネクタイ(紺色)・リボン(薄紫色)があります。



生徒会会長 白井 心  
生徒会副会長 長野 愛

school uniform

## 施設 紹介



教室



生徒昇降口・廊下



グラウンド



体育館



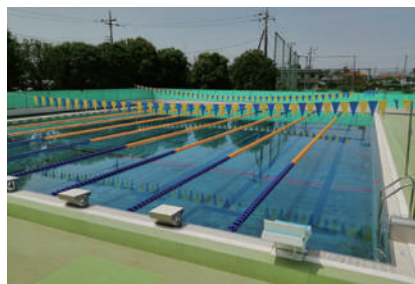
図書室(自習スペース)



多目的コート



図書室



プール

新しく綺麗な「学び」の環境  
施設の様子は校内360°  
スクールビューをご覧ください

Check!



Facility description

# 令和6年度入学生教育課程

	1	2	3	4	5	6	7	8	9	10	11	12	13	14	15	16	17	18	19	20	21	22	23	24	25	26	27	28	29	30	31
1年	現代の国語	言語文化	歴史総合	地理総合	数学Ⅰ		数学A		化学基礎	生物基礎	体育	保健	芸術Ⅰ	英語コミュニケーションⅠ		論理・表現Ⅰ	情報Ⅰ	探究の時間	総合的な												
2年	理系	論理国語	公共	数学Ⅱ		数学B	数学C	物理基礎	物理入門	化学入門	体育	保健	英語コミュニケーションⅡ		論理・表現Ⅱ	家庭基礎	探究の時間	総合的な													
	文系(数学C)	論理国語	公共	数学Ⅱ		古典基礎	数学C	物理基礎	日本史探究 世界史探究		体育	保健	英語コミュニケーションⅡ		論理・表現Ⅱ	家庭基礎	探究の時間	総合的な													
	文系(芸術)	論理国語	公共	数学Ⅱ		古典基礎	芸術Ⅱ	物理基礎	日本史探究 世界史探究		体育	保健	英語コミュニケーションⅡ		論理・表現Ⅱ	家庭基礎	探究の時間	総合的な													
3年	論理国語	文学基礎	体育	英語コミュニケーションⅢ		論理・表現Ⅲ	必修選択 (12単位)										自由選択 (0~6単位)				探究の時間	総合的な									

学校設定科目  
※変更の可能性があります

- 古典基礎 古典探究の内容の一部を取り扱う
  - 文学基礎 文学国語の内容の一部を取り扱う
  - 物理入門 物理の内容の一部を取り扱う
  - 化学入門 化学の内容の一部を取り扱う
- 3学年の必修選択・自由選択の科目は各種大学進学等に対応したものを配置予定

## 各教科の紹介

### 国語

1年生は「現代の国語」と「言語文化」という科目で基礎を学びます。特に「言語文化」で扱う古典は、全員が一緒に本格的なスタートをきるののでしっかり学び、古典に積極的に取り組む姿勢を育みます。2年生は「論理国語」と「古典基礎」(学校設定科目)を学びます。3年生は「論理国語」と「文学基礎」(学校設定科目)という科目で学習し、選択科目では進路希望に応じた科目をそれぞれ学習します。

### 地理歴史公民

1年生で「地理総合」と「歴史総合」、2年生で「公共」を全員が学びます。2年生からは「世界史探究」や「日本史探究」など探究科目を選択していきます。令和4年度から地理歴史・公民科は科目名や内容が変わり、今後大学入試も大きく変わります。変化する入試に対応すべく、基本的な知識・技能の習得、さらにはそれらを活用した探究的な学びへと理解の深まりを目指しています。

### 数学

本校では、全員が1年生で「数学Ⅰ」「数学A」、2年生で「数学Ⅱ」を学びます。理系の生徒については2年生で「数学B」「数学C」を学び、理系としての基礎を身に付けます。文系の生徒については国立大学進学対応として、2年生で「数学C」3年生で「数学B」を選択することができます。3年生では、進路希望に応じて「数学Ⅲ」や演習等の選択科目を設定しています。

### 理科

「化学基礎」「生物基礎」「物理基礎」を全員が学びます。これらの科目では、実験・観察、ICTを用いた学びも交えながら、社会に必要な科学リテラシーを身に付けます。2・3年生の選択科目「化学」「生物」「物理」「理科演習」などでは、各分野のより深い内容を学習し、受験に必要な知識・技術を集中的に学びます。

### 英語

1年生では、「英語コミュニケーションⅠ」と「論理・表現Ⅰ」の2科目を全員が学習します。「論理・表現Ⅰ」は少人数クラスで学びます。また、外国人講師とのチームティーチングやアクティビティなどを通して、楽しく英語を使う練習ができます。さらに、1年生は全員が英語の外部試験を受けることで、自分の実力を客観的に知ることもできます。保谷高校では、使える英語を身に付けてもらうことを目指しています。

### 保健体育

1,2年生では球技6種目、水泳、器械体操、陸上競技、ダンス、持久走と幅広い種目を行うことで、心身の健康を育むとともに、生涯にわたってスポーツに親しむ基礎を作ります。3年生では、球技種目で1,2年生での成果を試合中心で発揮すること、選択種目制では生徒が主体となって進めていく授業を展開しています。また、体育系進学希望者を中心に「スポーツⅡ」という授業も開講して、レベルの高い体育の授業を実施しています。

### 家庭科

2年生で「家庭基礎」を全員が履修します。少人数授業を実施しており、実験・実習を通して自立した生活者として必要とされる知識や技術を身に付けます。さらに、自分の生活や社会の中から課題を見つけ、解決する力や実践的な態度を養うことを目指しています。また3年生では進路に応じた選択科目を設定し、2年生に学習した内容を基礎として演習を中心に授業を行います。

### 情報

教科「情報」では1年生で「情報Ⅰ」という科目を履修します。40台のパソコンが用意されていますので、全員一斉に実習に取り組むことができます。活動としては、パソコン操作を多く取り入れるようしています。単元の1つであるプログラミング学習に関しては、自宅での学習も想定して導入しやすい題材を扱うようにします。

### 芸術

本校の芸術科目は「音楽」「美術」「書道」「工芸」が含まれます。1年生の必修科目である「芸術Ⅰ(音楽Ⅰ、美術Ⅰ、書道Ⅰ)」、2年生の選択履修科目「芸術Ⅱ(音楽Ⅱ、美術Ⅱ、書道Ⅱ)」、3年生の自由選択科目「学校設定科目(音楽表現、美術表現、趣味書道、工芸Ⅰ)」を展開しており、1年生で基礎基本を固め、2年生から発展的な表現を中心に取り組み、3年生では卒業後の進路を見据えた内容を学習していきます。



## 知を磨く学習指導 Society 5.0 に対応した人材育成をめざして

### 一段高いレベルを実現する教育課程（全クラスが特進クラス対応）

- ☑ 2学年の文理選択では国公立大学進学に対応し、文系においても数学Cを設定
- ☑ 3学年の選択科目では国公立大学～難関私立大学等への一段高いレベルの進学を実現するための高度な演習講座を多数設置

### ICT を活用したインタラクティブな学習指導

- ☑ 毎回の授業で一人1台端末を活用したインタラクティブな学習指導を展開
- ☑ 課題提出、リフレクション、意見交換等をICTを活用して効果的に実施
- ☑ 緊急時等にもオンライン授業を実施して日常の学びを継続できる環境を整備



### 学習支援

- ☑ 質問コーナーを設置したり、放課後教室を実施することにより日常的な学びを応援
- ☑ 夏期講習(夏のホウヤ)冬期講習(冬のホウヤ)では、難関大学合格を目指した講座から授業内容の定着を図るものまで様々な講習を実施
- ☑ 夏期講習では他の活動よりも講習を優先させる講習強化期間(夏のホウヤスペシャル)を設定し、課外活動と学習活動のバランスがとれる環境を整備

## English Café

Two ALTs lead English Café. The ALTs prepare games and other activities for students to enjoy. Some students come to receive help with homework or preparation for exams. Many students like practicing English conversation with native speakers. There are always snacks for the students to take and they must request a snack in English in order to receive it. The students also vote on the activity for the day. It is a fun, laid-back way to practice English!





# 進路指導

## 保谷の進路はここがすごい!

- ①昨年度の進路決定率は **94 パーセント!**
- ②3年連続 **MARCH30名以上**、**國武成成明獨 40名以上** (今年は57名) の現役合格!  
昨年度は早稲田4名、名門女子大の津田塾・東京女子にも複数合格!今年も保谷高校の進路実績は大躍進!
- ③創立以来50年積み上げた進路実績が評価され、難関私立大を含む多くの学校からの指定校推薦枠がある!
- ④保谷はあらゆる生徒のニーズに応えます!(大学受験だけではない)  
昨年度は都立看護専門学校5名の合格、就職は航空自衛隊・新座市など公務員にも採用されています。
- ⑤国公立大学希望者も安心して取り組めるように国公立ガイダンスを開講してサポートしていきます。  
昨年度は国公立大4名合格!

## 各学年の進路活動

保谷高校は入学時から3年間を計画的に組み立て、目標達成のため、各学年に様々なガイダンスや進路活動を設定しています。最初は自己理解から始まり、最終的には自ら進路決定を行う力を育成していきます。そのために個別面談を徹底して行います。

### 1 学年 自分を知り、夢を目標にかえていこう

学内のガイダンス・オープンキャンパス・探究活動を通して、自己の将来像について考えさせます。そして夢を目標にかえるために学部・学科調べを通して、最終的に文系・理系の選択を行います。

主な進路行事…進路講演会・進路別パネルディスカッション・合格体験報告会

### 2 学年 自分の力を高め、可能性を広げていこう

各分野の専門性を重視した学内外のガイダンスやオープンキャンパスを通して、学力の向上や進学への意識を高めます。自分の可能性を広げるため、進路に直結する受験科目の選択を考えさせます。2年生3学期を3年0学期と設定し、学年全員で進路実現へ向かって走り始めます!

主な進路行事…分野別進路説明会・進路ガイダンス(弟子入り制度)・3年0学期ガイダンス・18歳成人講話

### 3 学年 自分の力を存分に発揮して、進路実現へ!

学校外のガイダンス・志望校のオープンキャンパスに触れて、第1志望を決定させます。受験対策講座が多数開講される夏期講習「夏のホウヤ」により合格のための基礎力向上を図ります。また外部模試・英語検定により合格のための実践力を鍛えることで第1志望合格を手繰り寄せ、希望する進路実現を目指します。

主な進路行事…進路別説明会・共通テスト説明会・共通テストリサーチ

この他、本校では生徒一人一人の学力向上を図るために、定期的にスタディサポートや全国模試(進研模試、河合塾全統模試等)を実施し、その結果を分析することで生徒一人一人の課題を把握して、日々の授業改善に取り組んでいます。また英語検定・GTEC・漢字検定等の資格試験について情報提供も行っています。特に、大学入試における英語外部検定試験に対応するため、1年生で英語検定を全員受験する等、英語教育推進校として英語教育に力を入れています。



▲ 分野別進路説明会



▲ 個人指導の様子

## 過去3年間の合格状況

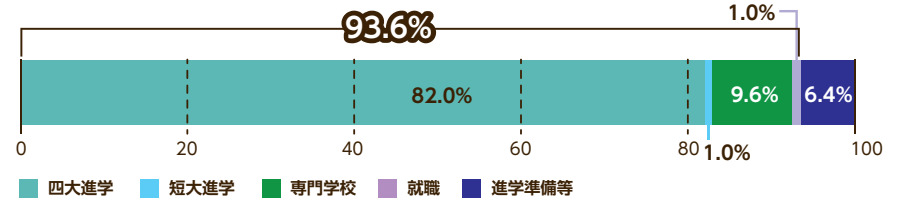
	大学名	21年	22年	23年
国公立大学	秋田大学		1	
	静岡大学	1		
	電気通信大学		1	
	東京学芸大学	1		2
	川崎市立看護大学			1
	東京都立大学	1	1	
	福井県立大学			1
私立大学	青山学院大学	3	1	1
	亜細亜大学	23	35	35
	大妻女子大学	4	5	7
	学習院女子大学	1	1	2
	学習院大学	3	4	3
	関西大学			1
	杏林大学	6	4	7
	工学院大学	4		1
	國學院大学	7	7	3
	国士舘大学	8	7	9
	駒澤大学	13	13	10
	実践女子大学	5	5	8
	芝浦工業大学	4		3
	十文字学園女子大学	6	9	5
	順天堂大学	2		6
	昭和女子大学	6	5	6
	女子栄養大学		1	
	白梅学園大学	4	6	6
	白百合女子大学		4	
	成蹊大学	8	13	14
	成城大学	7	7	5
	専修大学	18	17	18
	大東文化大学	21	24	26
	拓殖大学	8	15	8
	中央大学	6	9	7
	津田塾大学		1	2
	帝京科学大学	1	1	4
	帝京大学	26	29	19
	帝京平成大学	10	25	2
	東海大学	8	4	7
	東京医科大学		1	
	東京医療学院大学		2	3
	東京医療保健大学	4	6	5
	東京家政大学	7	4	7
	東京経済大学	26	19	31
	東京工科大学	2	13	8
	東京女子医科大学		1	
	東京女子大学			2
	東京造形大学		1	2
	東京電機大学	7	9	7
	東京都市大学	2	4	7
	東京農業大学	2	10	4
東京理科大学	2		2	
東洋大学	40	54	40	
獨協大学	16	3	16	
日本社会事業大学	2	4		
日本獣医生命科学大学	4	2	2	
日本女子大学		1		
日本女子体育大学	1			
日本赤十字看護大学	1	1		
日本体育大学	9	4	4	
日本大学	45	28	29	
文京学院大学	7	7	5	
文教大学		1	2	
法政大学	11	13	16	
武蔵大学	5	14	20	
武蔵野大学	13	12	16	
武蔵野美術大学	1	2		
明治学院大学	6	4		
明治大学	6	6	5	
明治薬科大学	5	2		
立教大学	3	7	6	
立正大学	4	5	3	
早稲田大学	1	6	4	
国公立専門	国立西埼玉中央病院付属看護専門学校	1		1
	東京都立板橋看護専門学校	2	1	1
	東京都立北多看護専門学校	4	2	4
	東京都立府中看護専門学校	1	2	

## 主な指定校推薦（学校推薦型選抜）

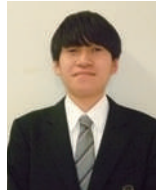
保谷高校には、難関私立大を含む指定校推薦がたくさんあります。以下は2023年入試における指定校推薦枠のある大学の一部抜粋です。

青山学院大学、学習院大学、工学院大学、駒澤大学、芝浦工業大学、成蹊大学、成城大学、中央大学、東京医療保健大学、東京理科大学、東洋大学、獨協大学、日本大学、日本獣医生命科学大学、法政大学、武蔵大学、明治薬科大学、立教大学

## 49期 進路先



## 合格体験 —後輩や受験生に向けて—



**五十嵐 渉** 大学名(進路先): 早稲田大学 文学部  
出身中学校: 清瀬市立清瀬中学校

私が早稲田大学文学部に合格した理由の1つとしては、保谷高校の英語推進校としての英語の授業の質の高さがあります。例えば、繊細かつ流暢な先生方の英語を毎時間聴くことができます。また、定期的な英単語テストや充実した夏期講習など、きめ細やかな指導の下、英語の成績を伸ばすことができました。私は予備校に通っていたのですが、指定された授業を受動的に受けていただけだったので、なかなか成績が上がらず伸び悩んでいました。しかし、日々の学校の授業に積極的に取り組むことによって、成績は伸びていき、だんだんと自信がついてきました。また、私が部活動に3年間取り組みながらも勉強に集中できたのは、ひとえに保谷高校の自由な校風があったからです。文武両道を成し遂げたい人、独立自尊の精神を育みたい人には保谷高校を強くおすすめします。



**神山 唯花** 大学名(進路先): 東京学芸大学 教育学部  
出身中学校: 東久留米市立南中学校

高校生活を振り返って、保谷高校に入学して本当に良かったと感じています。勉強ではわからないところを学校の先生に積極的に質問したり、相談をしたりしました。保谷高校の先生方は親身に寄り添ってくださいます。そのような支援を受けながら、私はコツコツと勉学に励むことができました。学校行事ではクラス一丸となり、全力で取り組むことができ、良い思い出となっています。高校生活を通して一生の友達を作ることができ、充実した学校生活でした。保谷高校は男女共に仲が良く、とても楽しい学校です。中学生の皆さんの合格を応援しています!



**今井 昂** 大学名(進路先): 福井県立大学 海洋生物資源学部  
出身中学校: 東久留米市立南中学校

私は昔から釣りが趣味だったので、進路について考えていく中で養殖学に興味を持ち、養殖学に特化した福井県立大学を第一志望にしました。保谷高校在学中に、船舶免許の取得や養殖の体験、大学のオープンキャンパスなど、できることは積極的に参加しました。面接試験の練習では進路指導部の先生方、プレゼン発表では国語の先生にとってもお世話になりました。また私は、ハンドボール部に所属していたので、部活動と勉強の両立は大変でしたが、そのおかげで、仲間と過ごす時間やどんなことも諦めない姿勢を大切に、かけがえのない3年間を過ごすことができました。部員のほとんどが初心者の中、全力で取り組み、東京都ベスト16という結果ができたのは、部員全員が協力したからこそだと思います。このように学習と部活動との両立ができる人が多いのが保谷高校の魅力です。



**齋藤 里彩** 大学名(進路先): 東京医療保健大学 医療保健学部  
出身中学校: 清瀬市立清瀬中学校出身

保谷高校在学中に参加した看護体験を通して、看護師への夢が目標になりました。一般受験の勉強も並行しながら、公募推薦で大学を受けました。私はバレーボール部で3年生の6月まで部活動を続けていましたが、夏のホウヤの講座と先生方の指導で合格できました。部活動は練習量が多く大変でしたが、かけがえのない仲間ができたと思います。中学生の皆さんには勉強だけでなく部活動や行事にも積極的に参加し、高校生活を楽しんでほしいと思います。高校受験頑張ってください!!



4月

- 入学式
- 新入生歓迎会
- 部活動オリエンテーション
- 校外学習
- TGG (1年)

新入生  
歓迎会



5月

- 生徒総会
- 定期考査前 放課後教室
- 中間考査
- 体育祭

校外  
学習



TGG  
(1年)



6月

体育祭



5月

体育祭

体育祭は赤・青・黄・緑の4団編成で行います。学年もクラスもさらには団の垣根も超え、みんなが応援しあう中、全力で競技する姿は、競技をする側も見る側にとってもとても感動的です。中学校とは違い、高校では運営も生徒が中心になって行い、各競技どれも活気と熱気にあふれているので、大変盛り上がる1日になります。体育祭実行委員長 駒井蒼空 (清瀬市立第三中学校出身)

7月

- 定期考査前 放課後教室
- 期末考査
- 芸術鑑賞教室
- 部活動合宿
- 夏のホウヤ (夏期講習)

8月

- 部活動合宿
- 夏のホウヤ (夏期講習)



9月

- 文化祭
- 英語検定

文化祭



9月

文化祭

文化祭は、夏休み前から準備が始まります。クラスの友達と一から作っていくので、1年間の中でもとても大切な思い出になります。保谷高校の文化祭と言えば、3年生による演劇です。役者と裏方が必ず協力しなければ演劇は成功しません。一人一人が責任を持ってやっている所以、多くの感動が生まれます。文化祭は1年間の中で大きなイベントです！高校生活の中で、絶対に忘れられない思い出になります。文化祭実行委員長 山本凰太 (三鷹市立第四中学校出身)

# 学校行事

海外修学旅行について

令和5年度入学生から海外修学旅行(台湾)を実施する予定です。  
令和6年度については、海外を含めた修学旅行を検討しています。



授業風景



修学旅行 (2年)



合唱祭



球技大会



2月

合唱祭

保谷高校の合唱祭は1、2年生で実施しています。当日は大きなホールで行いますが、準備や当日も含め運営は生徒主体で行っています。中学校までとは違った難しい曲にもチャレンジすることができ、クラス一丸となって練習します。昨年度が第1回なので、これから保谷高校の新しい行事の歴史を皆で作っていくことができます！ぜひ一緒に合唱祭を盛り上げましょう！

合唱祭実行委員長 柄澤可南  
(清瀬市立第四中学校出身)  
合唱祭実行副委員長 原優姫  
(東久留米市立大門中学校出身)

10月

- 定期考査前 放課後教室
- 中間考査

11月

- 定期考査前 放課後教室

12月

- 期末考査
- 修学旅行 (2年)
- 冬のホウヤ (冬期講習)

1月

- 冬のホウヤ (冬期講習)

2月

- 合唱祭
- 定期考査前 放課後教室

3月

- 学年末考査
- 卒業式
- 球技大会

# 部活動

～また一人、仲間がふえる～

保谷高校の部活動の詳細はこちらをご覧ください↓



## 文化・スポーツ等特別推薦実施（令和5年度）

- サッカー部
- 硬式野球部
- 女子バスケットボール部
- 女子バレーボール部
- ソフトボール部



### 硬式野球部



### サッカー部



### 女子バスケットボール部



### 女子バレーボール部



### ソフトボール部



### 男子バスケットボール部



### 男子硬式テニス部



### 女子硬式テニス部



### 水泳部



### ハンドボール部



### 卓球部



### 剣道部



### ダンス部



### 男子バスケットボール部



#### 文武両道も やりがいになる

私は保谷高校に入学してから文武両道を心がけています。保谷高校ではきれいで充実した施設で集中して勉学に励むことができ、また冷暖房の完備された体育館や広いグラウンドで部活動に取り組むことができます。文武両道は難しいと思われるかもしれませんが、休み時間や通学時間などのスキマ時間を活用することで、部活動に一生懸命取り組みながら成績を上げることも難しくありません。文武両道を果たすことでさらに充実した学校生活を送れると思います。

工藤 大杜  
(武蔵野市立第二中学校出身)

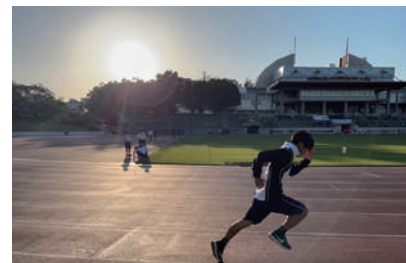
## ソフトテニス部



## バドミントン部



## 陸上競技部



## 吹奏楽部

### 仲間と共に活動するからこそ得られること

保谷高校は、個性豊かな先生方が授業の内容を分かりやすく教えて下さり、考查一週間前の放課後教室では友達同士での教え合いや先生に質問しに行くことができるため、勉強する環境が良い学校だと思います。また、私は吹奏楽部に所属しており、大変なことも多々ありますが、仲間と共に活動する楽しさや何かをやり遂げる達成感を味わうことができるので、とても良い経験になっています。部活と勉強を両立するのは難しいですが、授業を真面目に受け、日ごろの小テストや授業内容の復習を大切にすることを心がけています。奥村 茜（東久留米市立久留米中学校出身）



## 吹奏楽部



## 科学部



## 現代音楽部



## 演劇部



## 茶道部



## 美術部



## 執筆部



## 歴史研究部



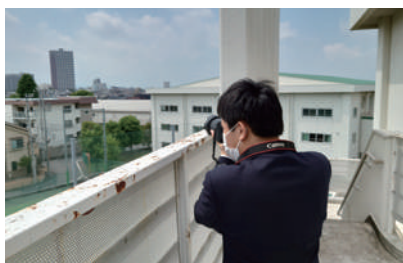
## 国際交流部



## 料理部



## 写真同好会



## パソコン同好会



## 書道同好会



## 学校の広報活動



8月 2日 (水)

保谷スクールデーでは  
授業体験や過去問対策、  
部活動体験ができます



保谷高校マスコットキャラクター  
ホウヤボウヤ



8月 3日 (木)

8月 7日 (月) ~ 9日 (水)

8月 17日 (木) ~ 24日 (木) の平日 (計 10日)



10月 28日 (土) ・ 11月 18日 (土) ・

12月 9日 (土)

※詳しくは本校ホームページをご覧ください。

すべて本校ホームページより電子申請にて事前受付を行います。(電話での予約不可)

## アクセス

### 電車

西武池袋線「保谷駅」下車 徒歩 15分  
西武池袋線「ひばりヶ丘駅」下車 徒歩 18分

### バス

JR 中央線「三鷹駅」  
JR 中央線「吉祥寺駅」  
西武新宿線「田無駅」発  
保谷駅南口・天神山行「保谷庁舎」下車 徒歩 9分



## 東京都立 保谷高等学校

住所 〒202-0005 東京都西東京市住吉町 5-8-23

電話 042-422-3223

FAX 042-423-9631

